

# 台中市公共場合語言使用情形

張馨文  
靜宜大學中文系

關鍵字：速食店，百貨公司

## 1. 引言

世界上的語言何其多,任何語言都不是孤立的存在,大部分的語言都會和其他的語言發生接觸.不同的語種在同一個語言社區接觸的結果就會發生競爭.而在一個單純的語言社群裡,語言接觸會加強語言的統一.相反的,如果語言社群比較複雜,語言的接觸情況也相對的複雜化。

### 1.1 研究動機

#### 1.1.1 年齡方面

我們預期在市場裡,使用台語的比率會比較大,並且年齡越大的,使用的機會也越多。

而在車站,由於搭車的人較為複雜,語言的使用情形也相對的複雜起來,有可能呈現平均,或者是兩極化的現象。

至於百貨公司和速食店,大概是年輕人較常聚集的地方,並且因為溝通的問題(例如要和服務員點餐或詢問問題的情況),使用國語的情形應該會比較普遍.而且年紀越輕的.使用的比例可能就越大。

#### 1.1.2 性別方面

在市場中,我們估計不論男女,使用台語的情形會很普遍,男生說台語的人數或許會比女生多。

在車站中,如同年齡方面,女性和男性使用語言的情況也可能是很複雜的。

而在速食店和百貨公司中,我們預計女性使用國語的機率較男性大,這是根據女性較偏向於使用標準語的調查結果而來的。

我們所要調查的就是以台中市的公共場合為基點,就年齡和性別兩方面來討論語言的使用情形。

## 2. 調查結果與討論

### 2.1 年齡方面

#### 市場

我們發現在市場裡以20~60歲的人使用台語的比重較大.至於使用國語方面,在各個年齡層較平均.但是整體而言,使用台語的較國語普遍得多。

#### 火車站

在國語使用方面,20~40歲的有37人,所佔人數較多.至於台語方面則以20~60歲的人較常使用.平均而言,使用國語和台語得人數蠻接近的,可見國台語在火車站的使用率較為平均。

#### 速食店和百貨公司

我們的調查結果發現在這兩種地點,20歲以下使用國語的人數比在市場和火車站中多.而使用台語方面,各個年齡層都較在市場和火車站中少。

整體而言,就我們抽樣調查的情形來講,各個公共場合中,以20~40歲人數最多,所以比較結果可能不夠客觀.不過也可得知,除了市場之外,說國語的比例較大,而且年紀越輕,使用國語的情況也較普遍。

### 2.2 性別方面

#### 市場

不論男性或女性使用台語的人數都比使用國語的人多.在一百個人裡,男生就佔了44人,女生就佔了38人。

## 火車站

男女在國台語的使用上都很平均,女生說國語的有26人,說台語的有24人.而男生說國語的有28人,說台語的有22人.由此看來,在車站中使用語言的情形較為複雜.

## 速食店和百貨公司

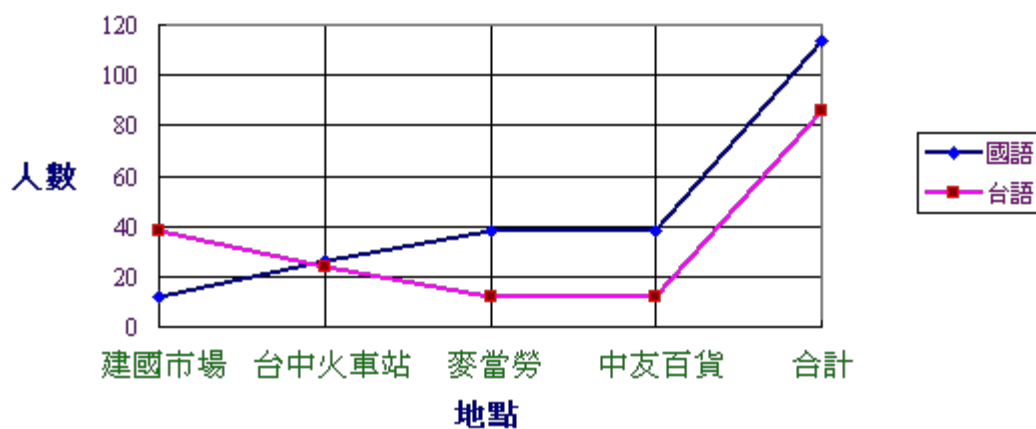
在這兩種地點,則呈現和市場完全相反的驅勢.女性使用國語的人較多,而男性也是一樣.

從這些調查的數據看來,除了在市場之外,其他的公共場合於大致上來說,男性和女性使用國語的情況較為普及.

女性與國台語使用關係表

|       | 國語  | 台語 |
|-------|-----|----|
| 建國市場  | 12  | 38 |
| 台中火車站 | 26  | 24 |
| 麥當勞   | 38  | 12 |
| 中友百貨  | 38  | 12 |
| 合計    | 114 | 86 |

女性與國台語使用關係圖

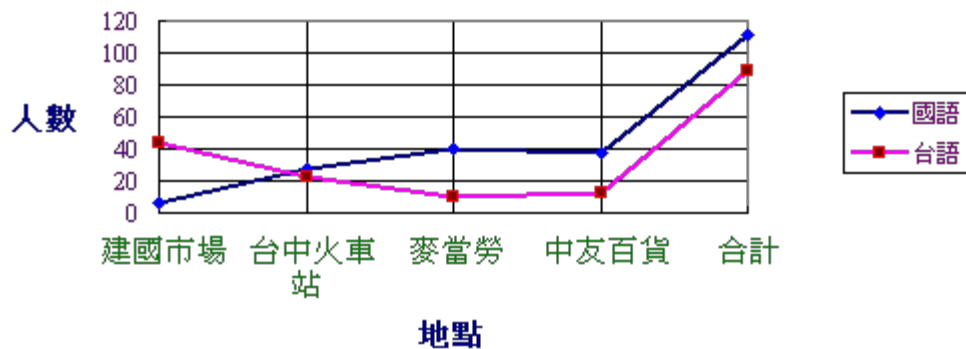


## 係圖

|       | 國語  | 台語 |
|-------|-----|----|
| 建國市場  | 6   | 44 |
| 台中火車站 | 28  | 22 |
| 麥當勞   | 40  | 10 |
| 中友百貨  | 37  | 13 |
| 合計    | 111 | 89 |

## 男性與國台語使用關

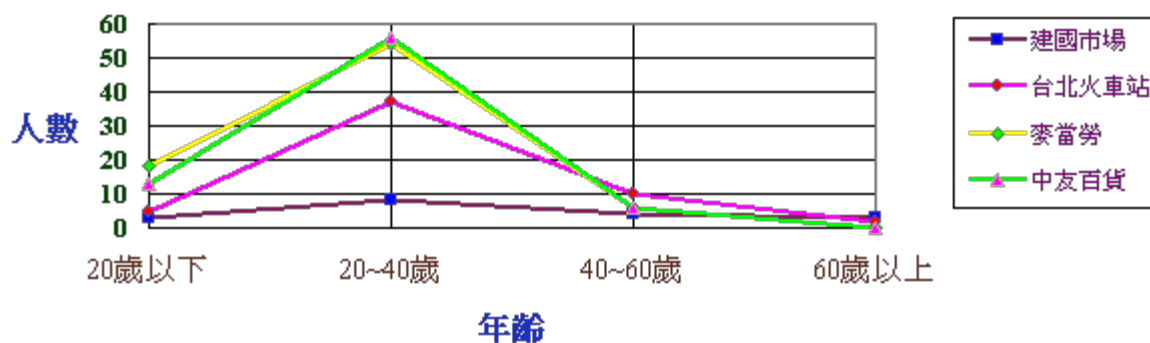
## 男性與國台語使用關係圖



年齡與國語使用關係表

|       | 20歲以下 | 20~40歲 | 40~60歲 | 60歲以上 | 百分比 |
|-------|-------|--------|--------|-------|-----|
| 建國市場  | 3     | 8      | 4      | 3     | 18  |
| 台中火車站 | 5     | 37     | 10     | 2     | 54  |
| 麥當勞   | 18    | 54     | 6      | 0     | 78  |
| 中友百貨  | 13    | 56     | 6      | 0     | 75  |
| 合計    | 39    | 155    | 26     | 5     |     |

## 年齡與國語使用關係圖

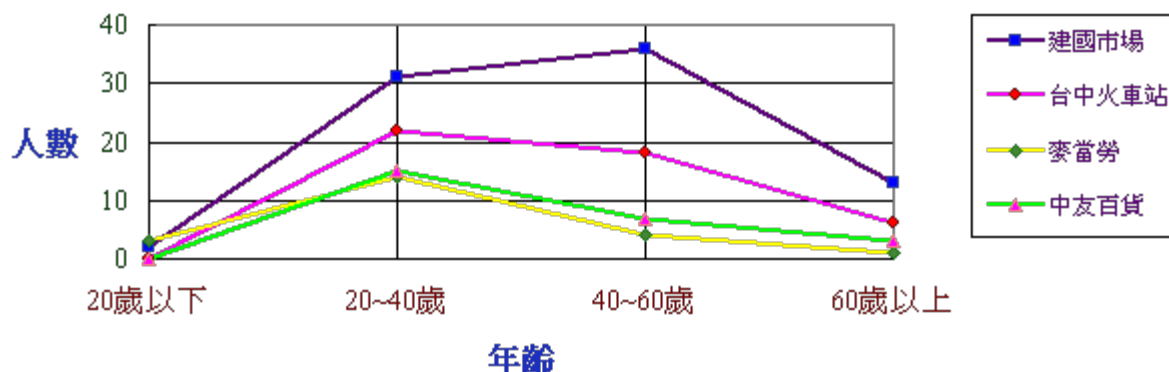


年齡與台語使用關係表

|       | 20歲以下 | 20~40歲 | 40~60歲 | 60歲以上 | 百分比 |
|-------|-------|--------|--------|-------|-----|
| 建國市場  | 2     | 31     | 36     | 13    | 82  |
| 台中火車站 | 0     | 22     | 18     | 6     | 46  |
| 麥當勞   | 3     | 14     | 4      | 1     | 22  |
| 中友百貨  | 0     | 15     | 7      | 3     | 25  |

|    |   |    |    |    |
|----|---|----|----|----|
| 合計 | 5 | 82 | 65 | 23 |
|----|---|----|----|----|

年齡與台語使用關係圖



### 3. 總結

我們原本預計在速食店和百貨公司,男性使用國語的情形會比女性較為低.可是調查結果卻顯示,男女使用國語的比率都很平均.這有可能因為使用場合的不同所造成的結果.至於其他的調查數據,大部分都和我們的預期結果蠻接近的.可是我們預料年紀越大,使用台語的人會較為多,然而調查出現的結果卻不是很明顯.這有可能是因為調查當天,那些場合裡,年紀較大的人出現的較少的原因.

以上就是我們調查的結果,其中有些結果可能會因某些不可預期的因素(例如年齡層的不平均-----等等)而不太正確,但我們盡量做出客觀的探討,希望能得到較為合理的結論.

**P.S.** 雖然題目是調查語言的使用情形,可是調查當天,除了國台語之外,並未聽到任何其他的語言被使用,所以在討論中,只就國台語的使用情形加以討論分析.

### 參考書目

老師講義.

聲韻學中的觀念與方法.-----何大安著.